

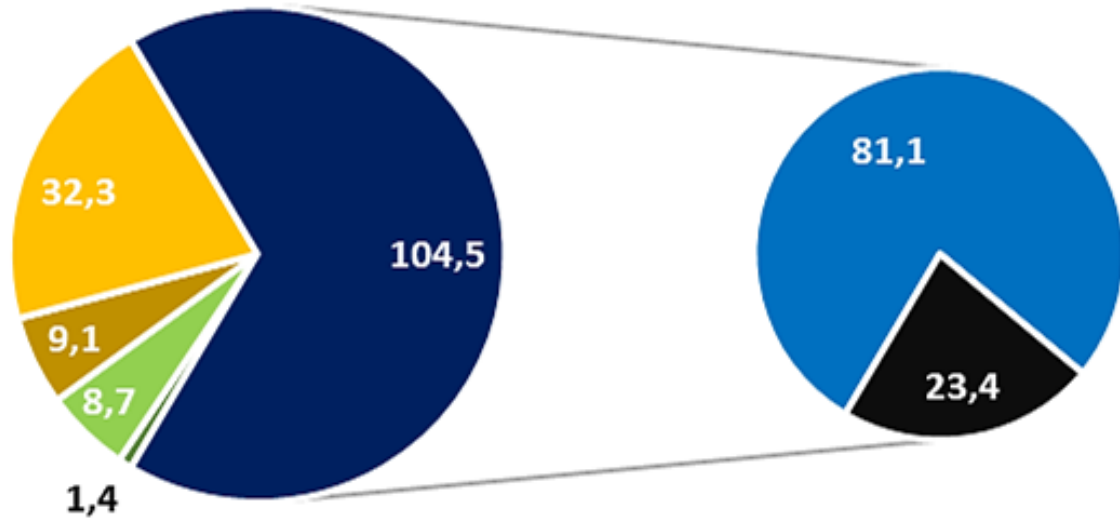
СИТКОВСКИЙ
Арсений Михайлович

МОДЕРНИЗАЦИЯ СИСТЕМЫ РАССЕЛЕНИЯ на примере Чувашской Республики



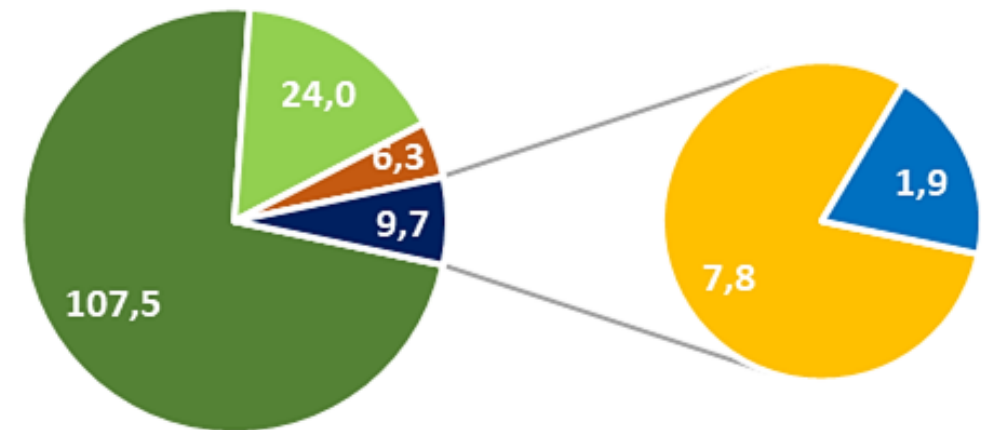
В России 155 921 населённый пункт

Количество населённых пунктов (тыс. ед.)



- более 10000
- 1000-9999
- 500-999 человек
- 100-499 человек
- 1-99 человек
- 0 человек

Численность населения в населённых пунктах (млн. чел.)



- более 10000
- 1000-9999
- 500-999 человек
- 100-499 человек
- 1-99 человек

Населённые пункты численностью до 100 человек



В соответствии с Распоряжением Правительства РФ от 6 октября 2021 года №2816-р «**О перечне инициатив социально-экономического развития Российской Федерации до 2030 года**», одной из целей декларируется достижение инициативы II.12 «*Города больших возможностей и возрождение малых форм расселения*».

В стратегии «**Агрессивного развития инфраструктуры**», определены приоритеты развития:

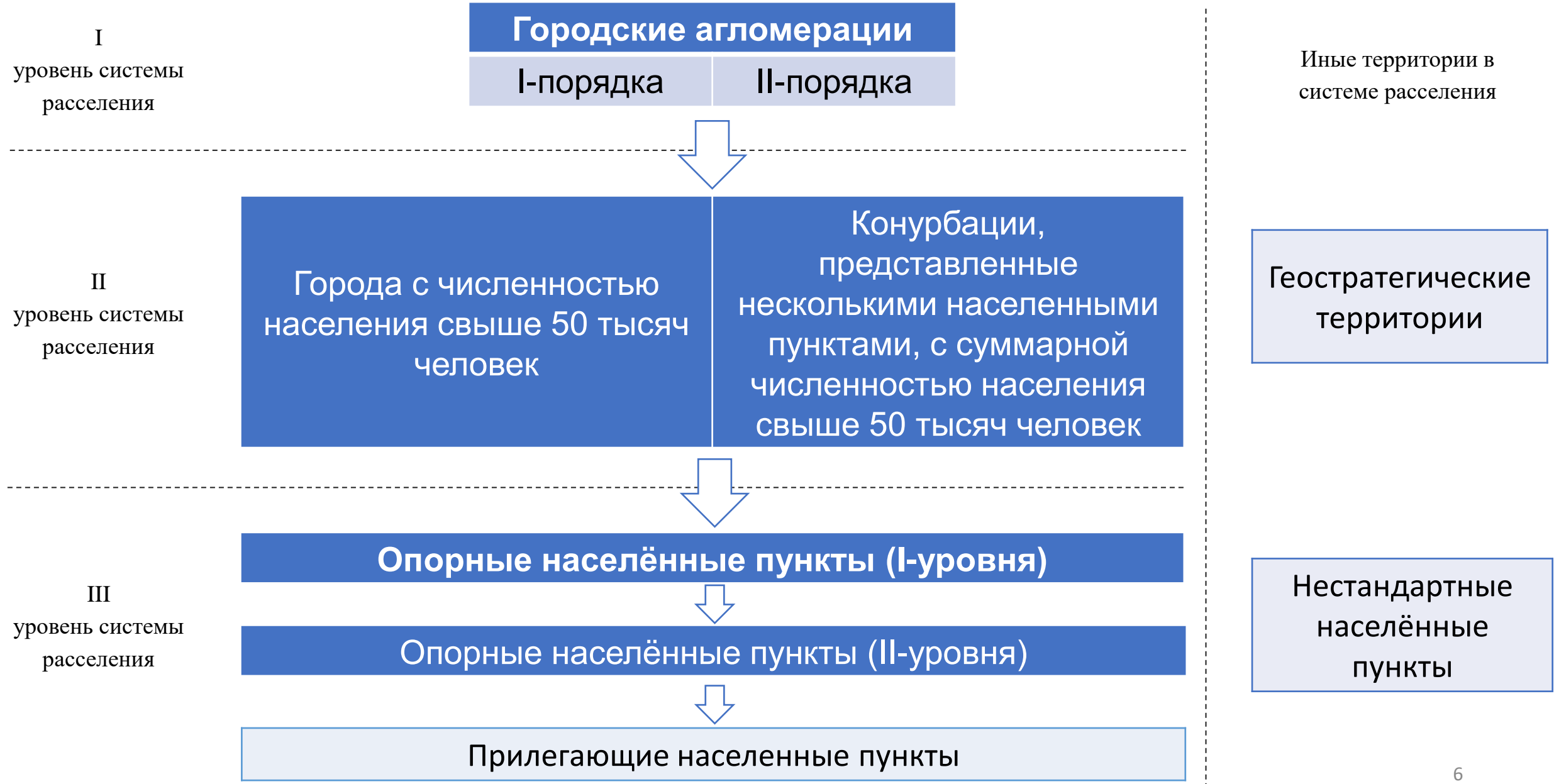
- агломерации
- опорные пункты
- геостратегические регионы

<...>При этом предполагается *не оставлять без внимания сельскую местность и малые города*. В каждом регионе могут быть отобраны по 15-20 "опорных пунктов", где качество жизни, обеспечение медицинскими, культурными, образовательными услугами *будет выше*. <...>

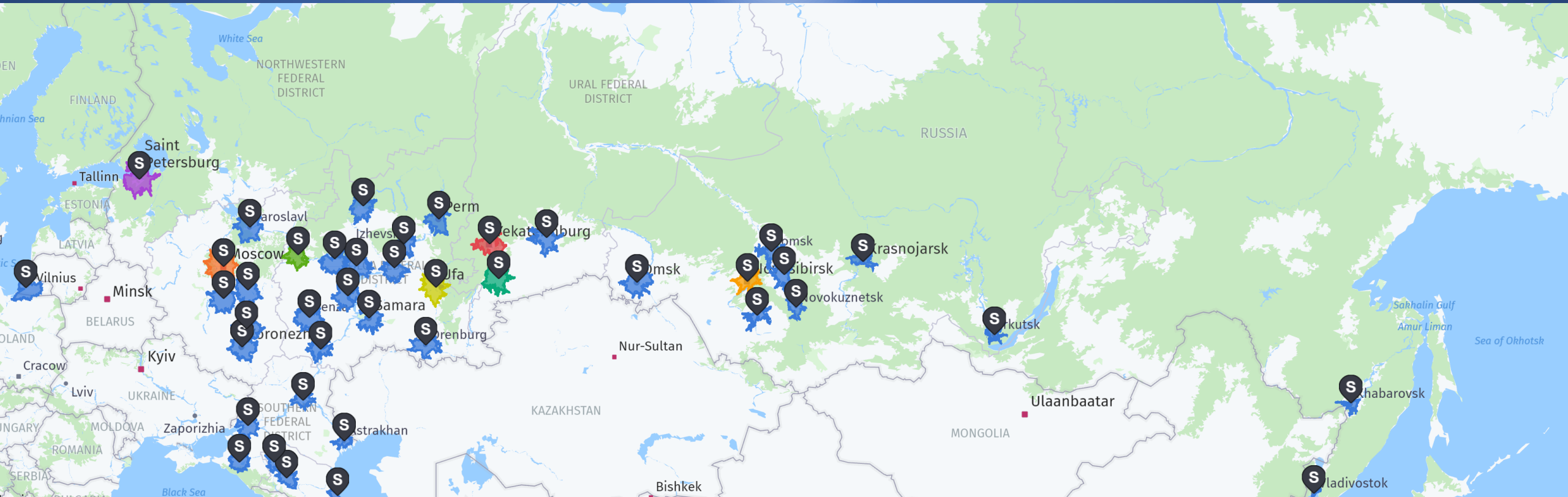


Заместитель председателя
Правительства РФ
**Марат Шакирзянович
Хуснуллин**

Новая система расселения



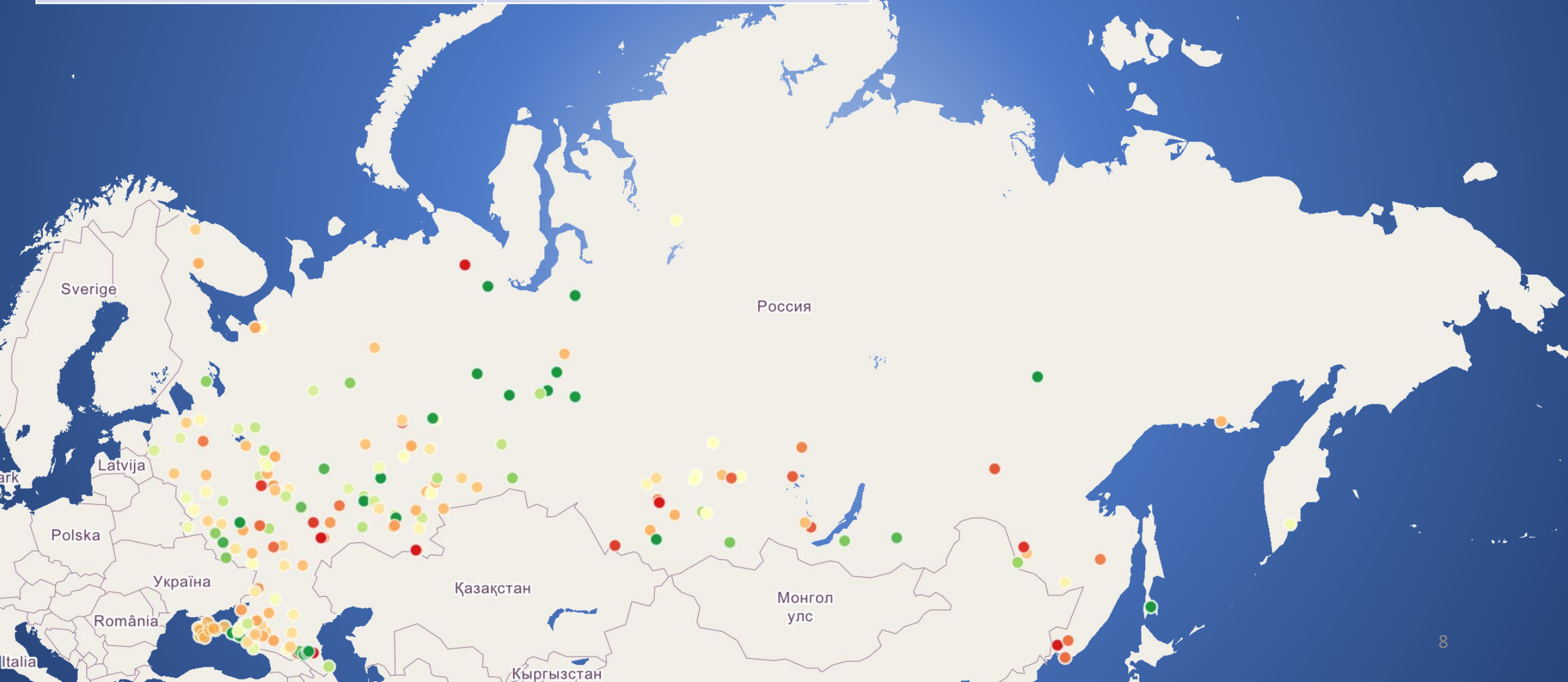
Городские агломерации России



Городские агломерации	Количество агломераций	Количество муниципальных образований	Количество населённых пунктов	Численность населения ядер	Численность населения периферии	Численность населения (всего)
измерение	единиц		человек (% от общей численности населения)			
I-порядка	21	242	15 640	37 094 231 (25%)	19 230 102 (13%)	56 324 333 (38%)
II-порядка	20	120	9 058	11 032 124 (8%)	6 395 533 (4%)	17 427 657 (12%)
Итого	41	362	24 698	48 126 355 (33%)	25 625 635 (17%)	<u>73 751 990 (50%)</u>

Города с численностью населения свыше 50 тысяч человек

Количество населённых пунктов	Численность населения
187	25 989 985 (18%)



Критерии определения опорных населённых пунктов

- ✓ Не входит в границы других уровней системы расселения
- ✓ Не ближе 50 км (60 мин) к более крупным центрам
- ✓ Имеет территории для застройки
- ✓ Численность населения более 3 тыс. чел.
- ✓ Численность населения сокращается не более чем на 1% в год за последние 5 лет
- ✓ Суммарная численность населения прилегающих населённых пунктов не больше численности населения опорного
- ✓ Круглогодичная транспортная доступность до административного центра субъекта РФ и не более 2 км до фед./рег. дороги

Более 50% населения обеспечены следующим:

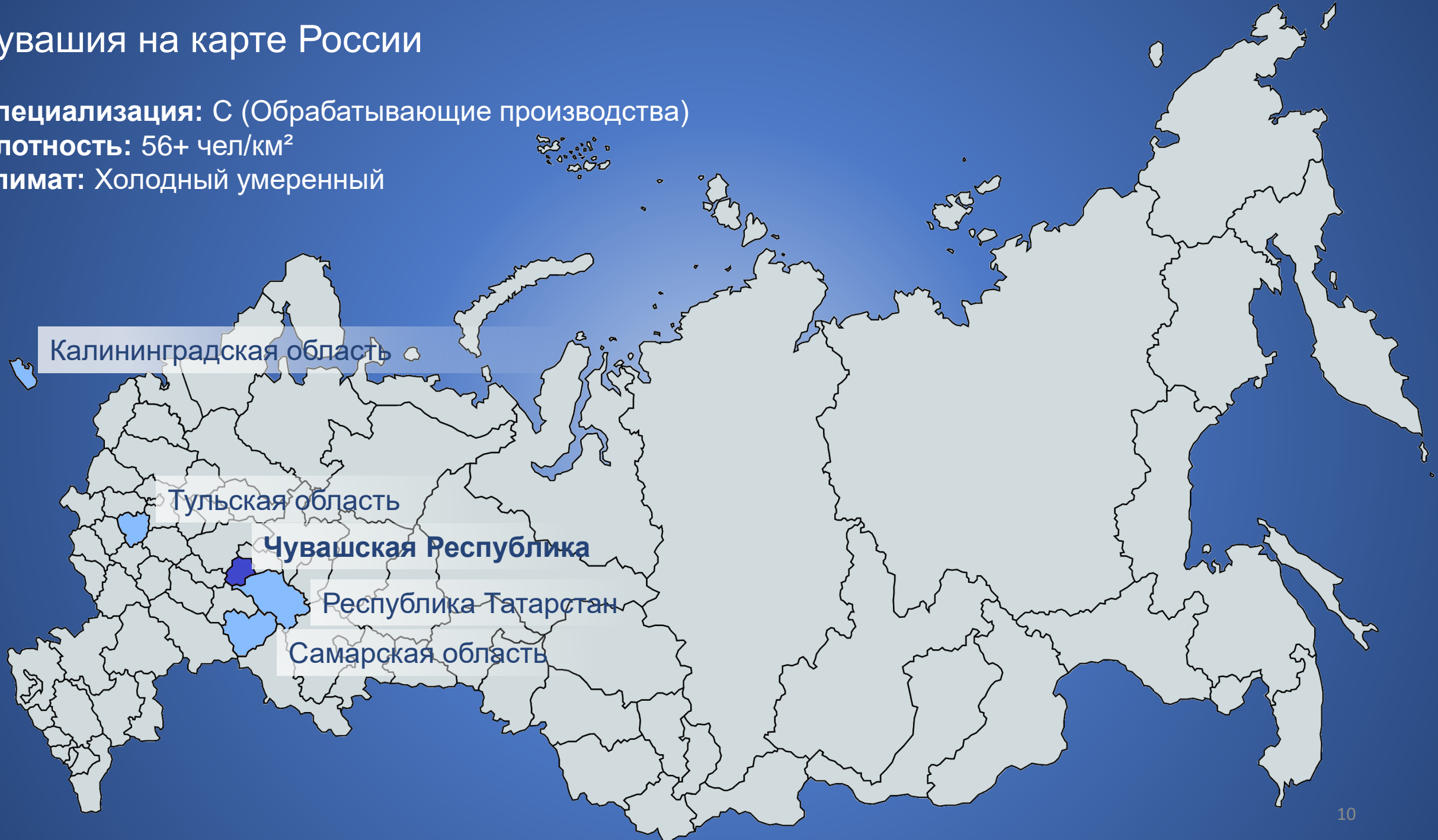
- Газификация (где есть)
- Водоснабжение и канализация
- Широкополосный Интернет
- Медицинские организации
- Детские сады
- Школы (1-11 класс)
- Профессиональные образовательные организации
- Учреждения культуры
- Учреждения по предоставлению государственных и муниципальных услуг
- Организации, предоставляющие финансовые услуги
- Организации в сфере розничной торговли и бытовых услуг

Чувашия на карте России

Специализация: С (Обрабатывающие производства)

Плотность: 56+ чел/км²

Климат: Холодный умеренный



Система расселения Чувашии

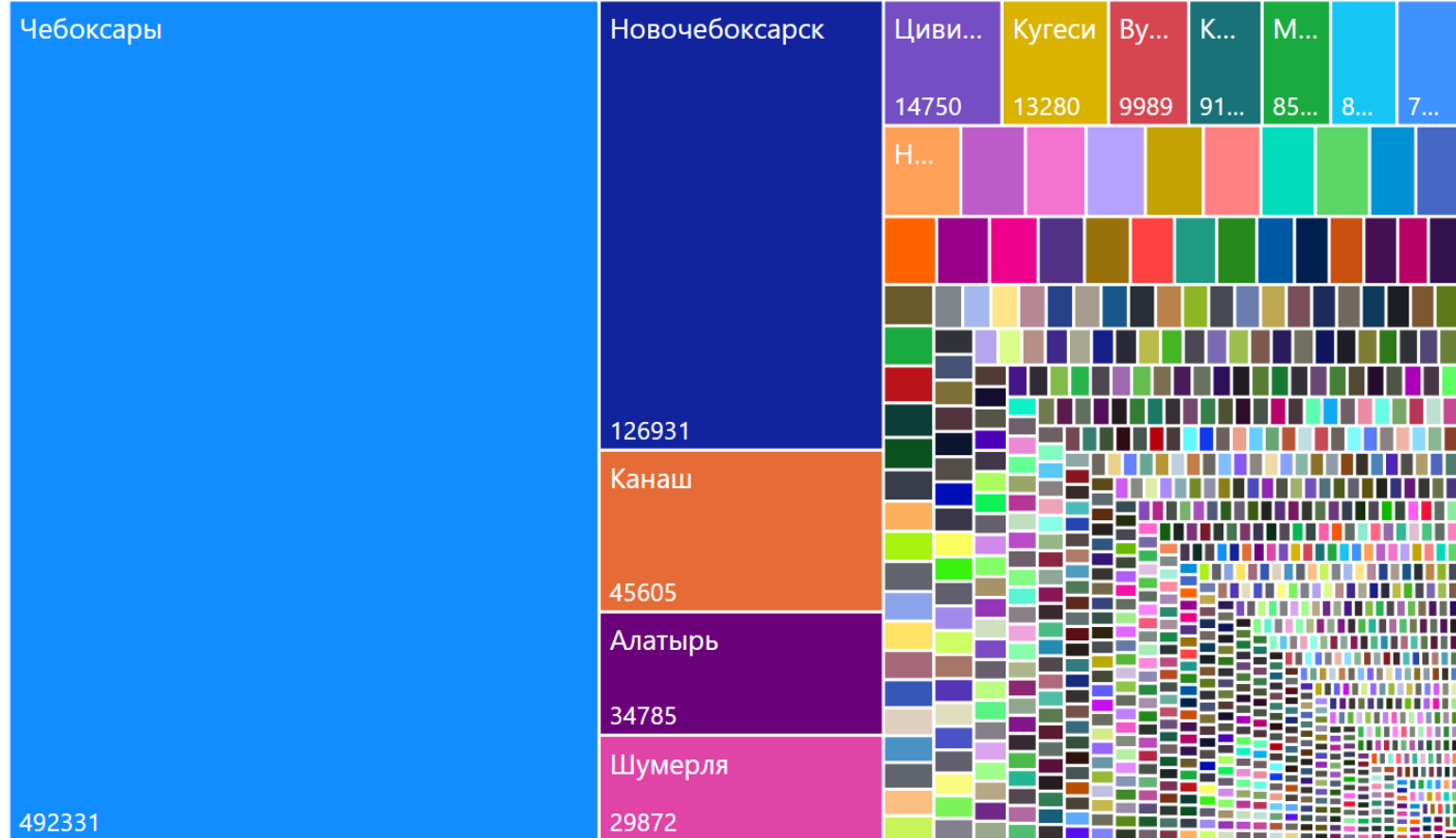
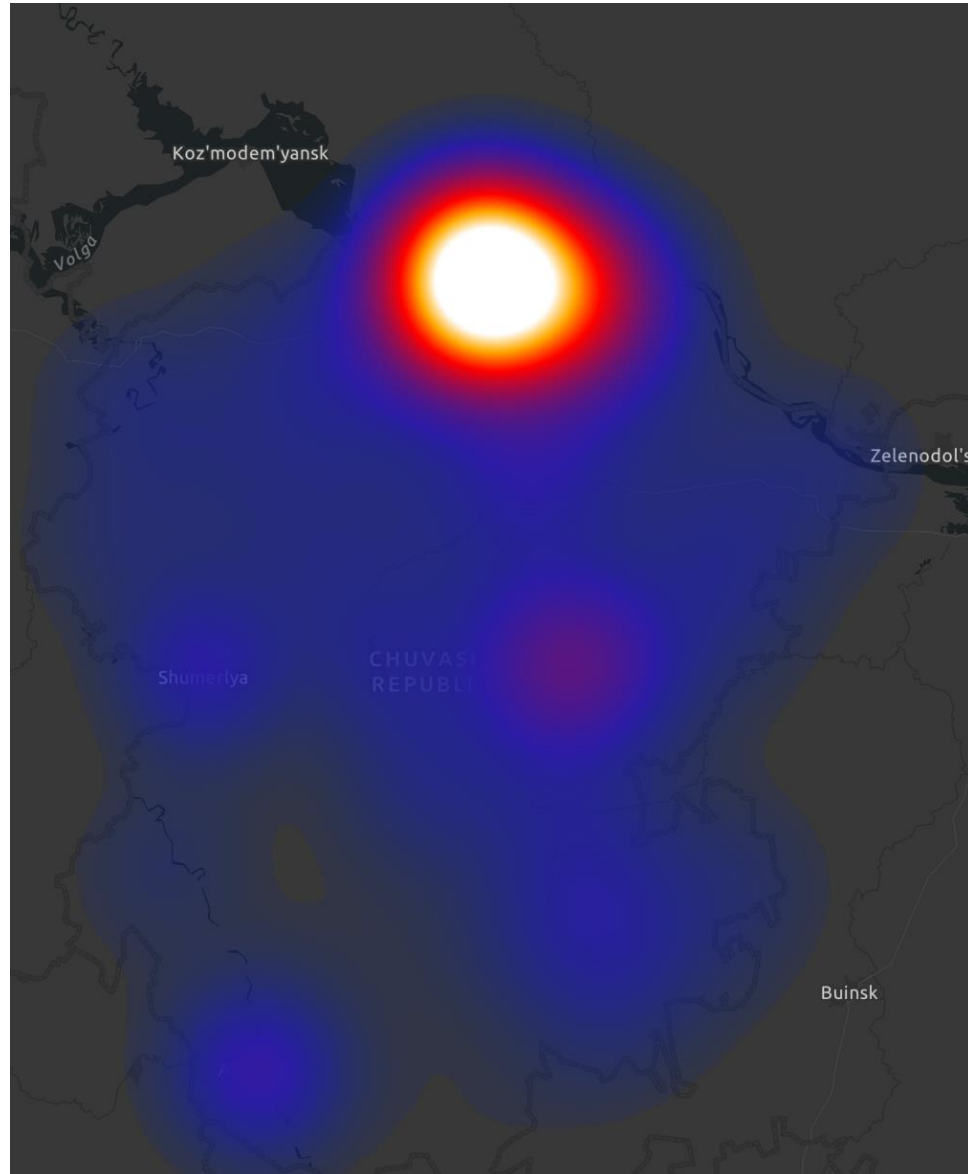


Чувашия включает следующие населённые пункты:

- **5** городов республиканского значения (Алатырь, Канаш, Новочебоксарск, Чебоксары, Шумерля),
- **21** округ,
- **4** города окружного значения (Козловка, Мариинский Посад, Цивильск, Ядрин)
- **7** посёлков городского типа (Буинск, Вурнары, Ибреси, Кугеси, Новые Лапсары, Сосновка, Урмары)
- **7** городских поселений
- **284** сельских поселения
- **1720** сельских населённых пунктов

Распределение населения

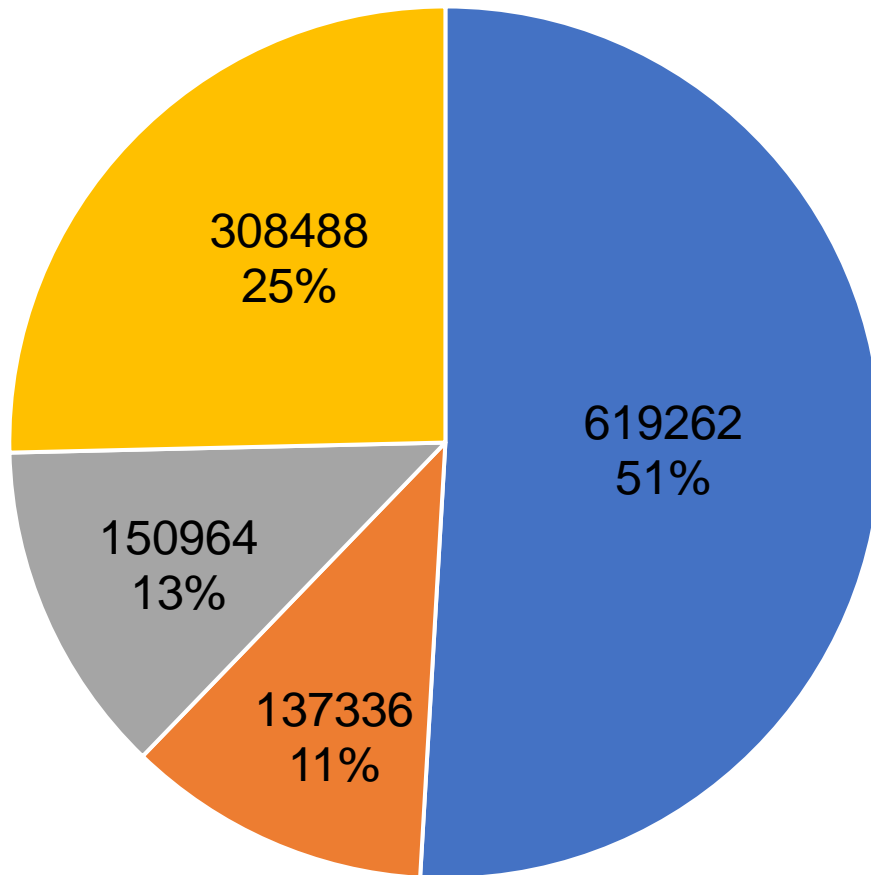
Почти половина населения Республики проживает в Чебоксарах



Тепловая карта концентрации населения, 2020

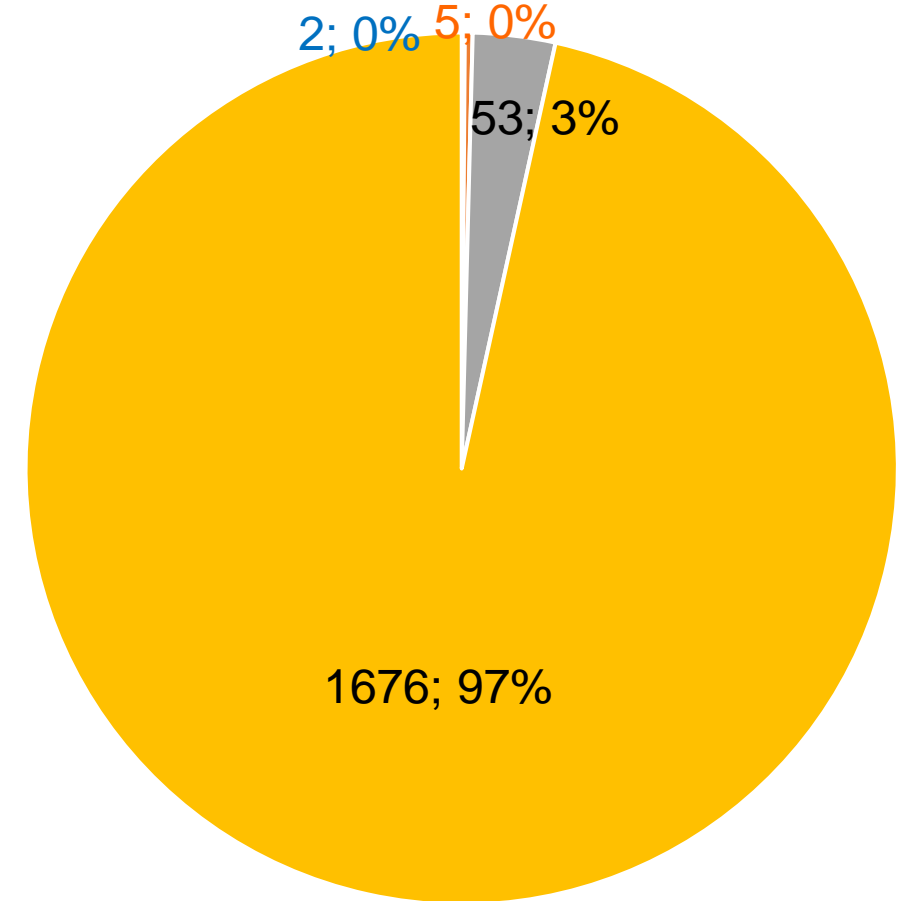
Группировка населённых пунктов Чувашии

по численности населения, чел.



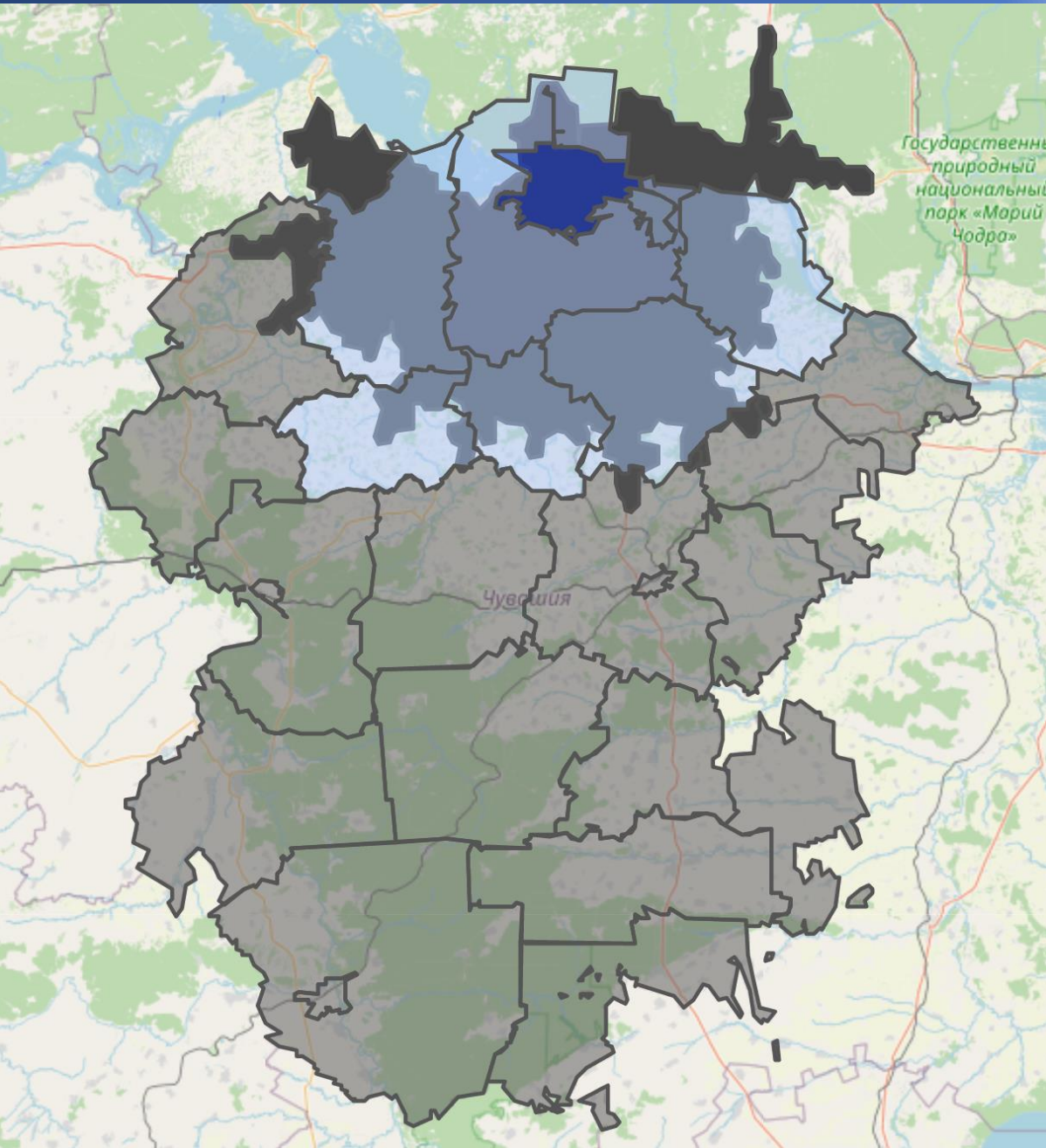
- От 100 тыс. чел.
- От 10 до 50 тыс. чел.
- От 1 до 10 тыс. чел.
- До 1 тыс. чел.

по количеству населённых пунктов, шт.



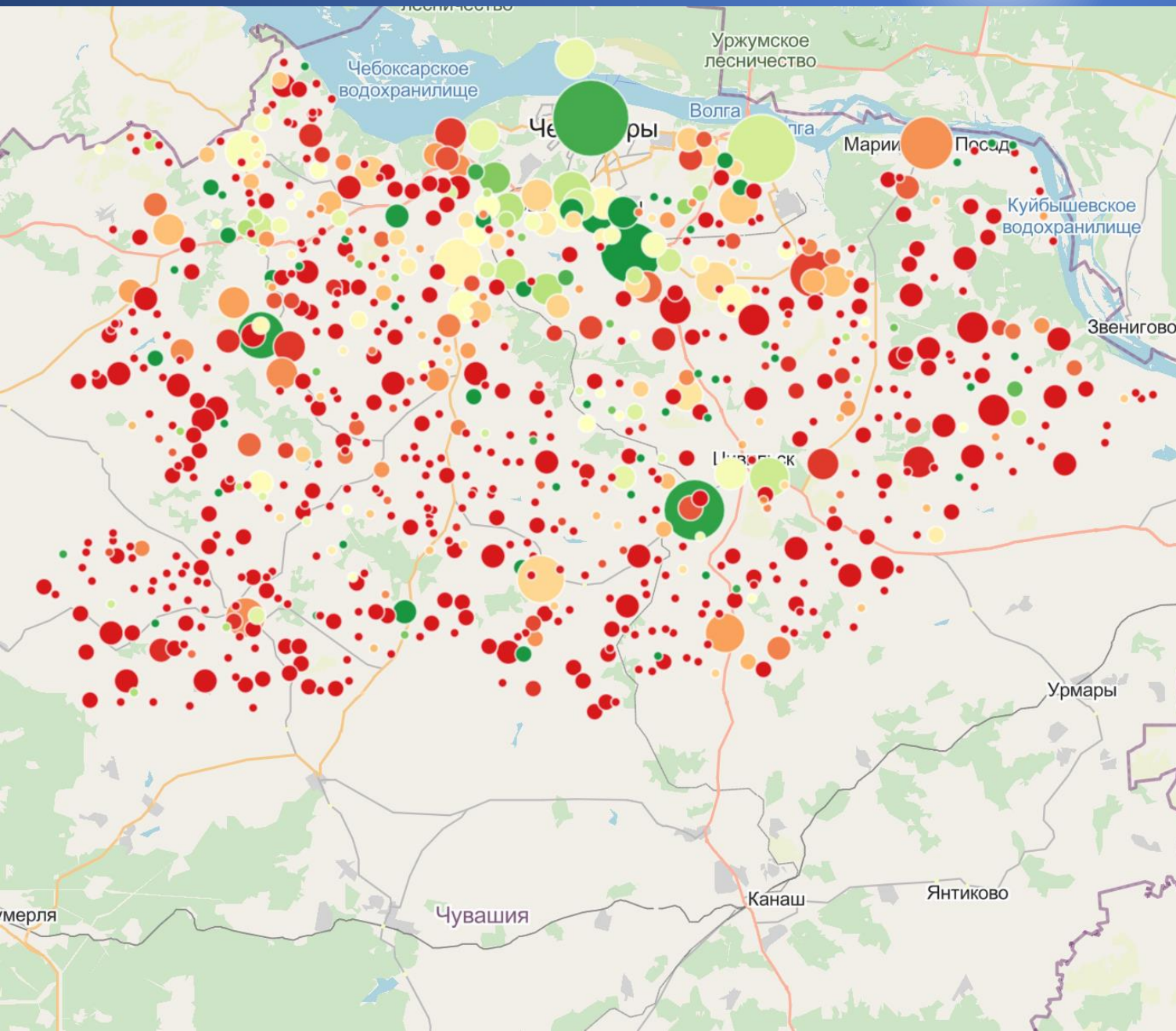
- От 100 тыс. чел.
- От 10 до 50 тыс. чел.
- От 1 до 10 тыс. чел.
- До 1 тыс. чел.

Чебоксарская агломерация

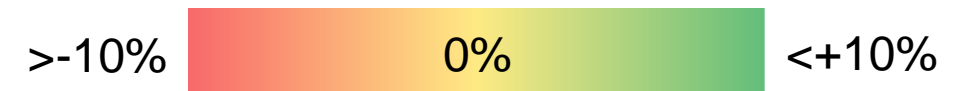


№	Муниципальное образование	Население (2020)
1	Аликовский муниципальный округ	15 124
2	Красноармейский муниципальный округ	13 849
3	Мариинско-Посадский муниципальный округ	21 562
4	Моргаушский муниципальный округ	32 187
5	Новочебоксарский городской округ	126 931
6	Цивильский муниципальный округ	35 656
7	Чебоксарский городской округ	502 882
8	Чебоксарский муниципальный округ	61 995
Итого:		810 186 (66%)

Чебоксарская агломерация

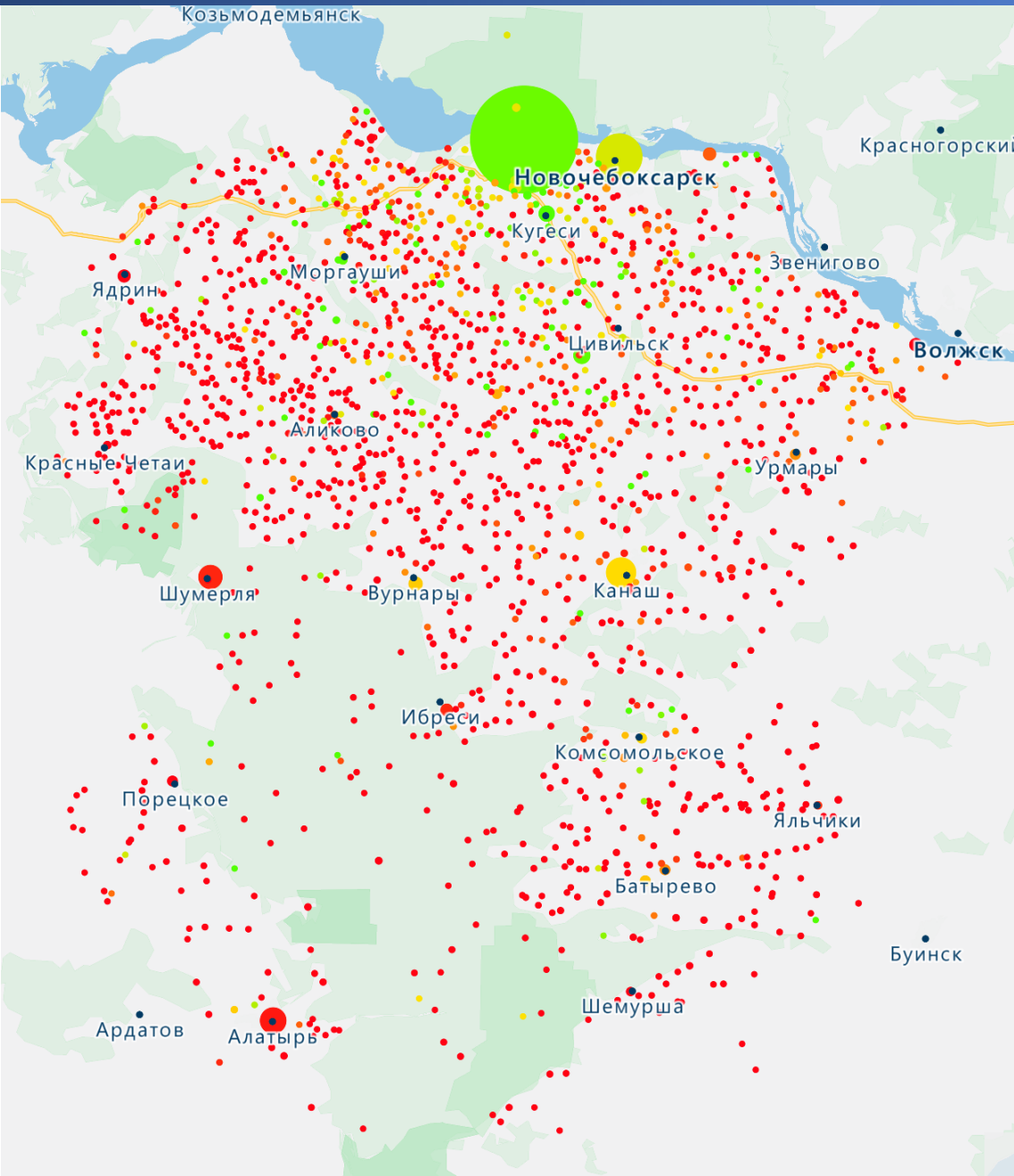


- 8 муниципальных образований
- 774 населённых пункта
- Население (2010): 779 784 человек
- Население (2020): 810 186 человек
- Прирост: +4%



- В 440 населённых пунктах численность населения снизилась на 10% и более за 10 лет.
- Ещё в 209 снизилась менее, чем на 10%.
- В 45 выросла на 10% и более.
- Ещё в 80 выросла менее, чем на 10%.

Численность и динамика численности населения, 2010-2020



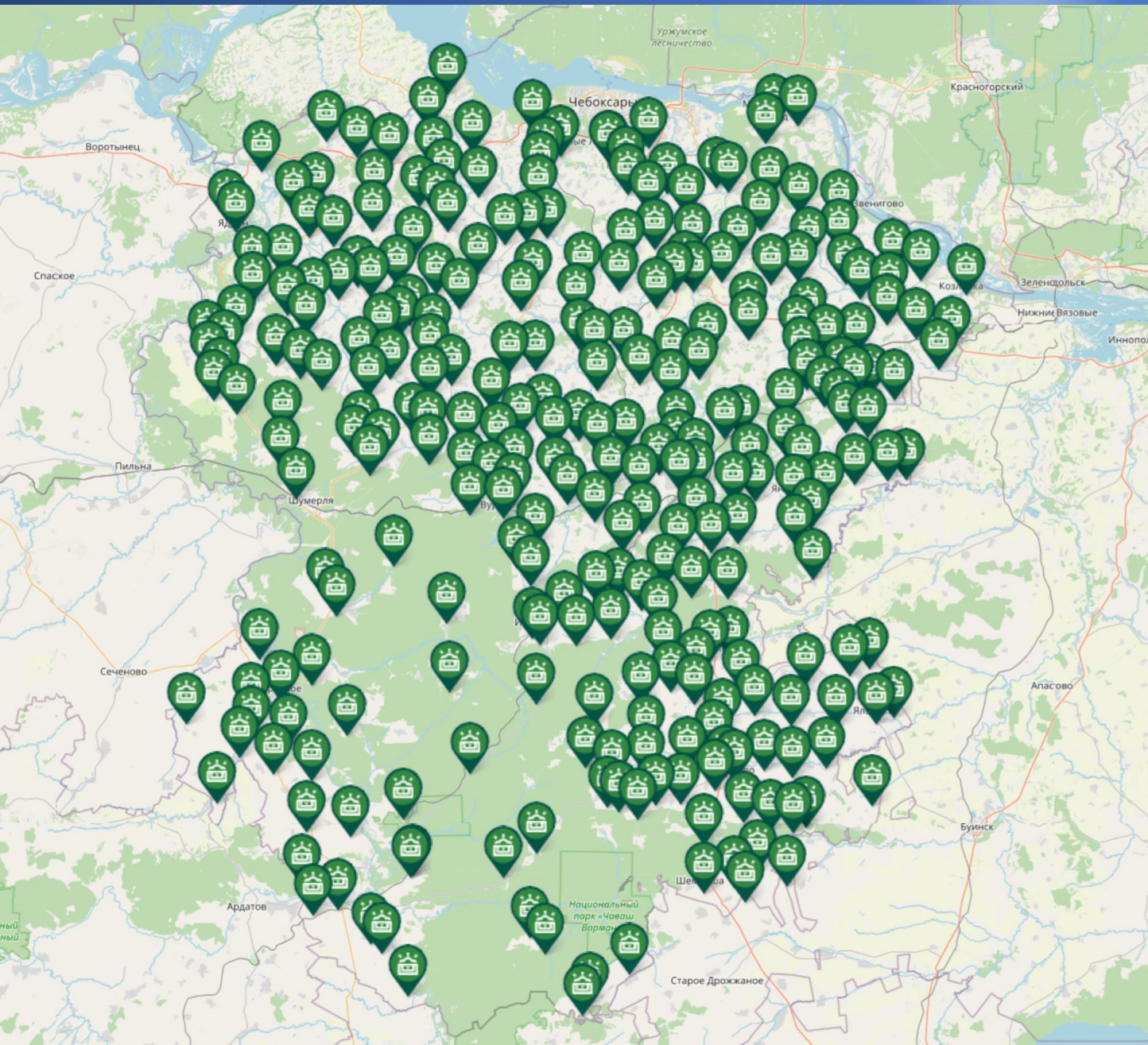
Проведено исследование динамики численности населения по населённым пунктам в сравнении 2010 и 2020 годов. Поскольку под сжатием понимаем сокращение численности **более чем на 1% в год**, то:



- В **1270** населённых пунктах численность населения снизилась на 10% и более за 10 лет.
- Ещё в **252** снизилась менее, чем на 10%.
- В **57** выросла на 10% и более.
- Ещё в **83** выросла менее, чем на 10%.

Малочисленные населённые пункты в основном сокращают численность населения, тогда как относительно крупные – «вытягивают» население из деревень.

Администрации сельских поселений



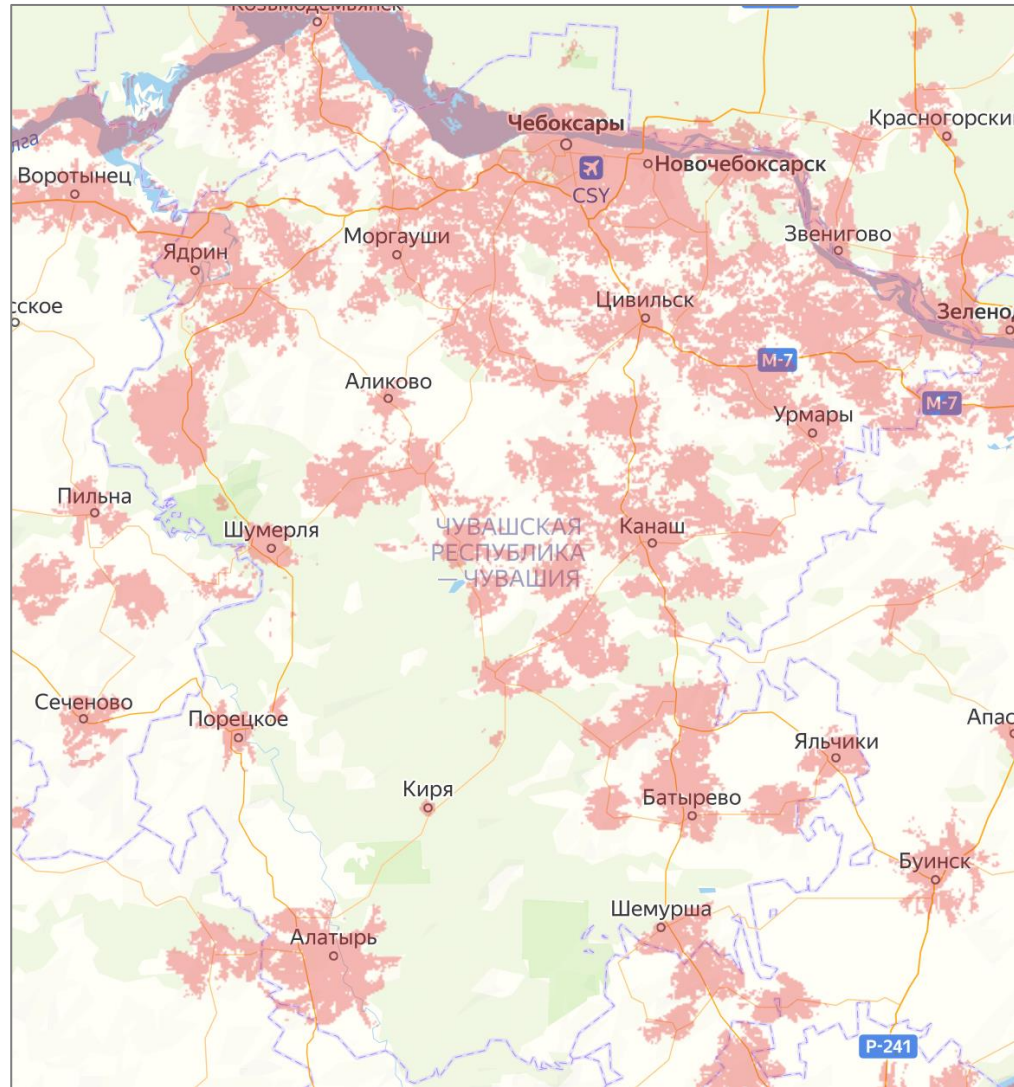
На наиболее близком к населению уровне, местное самоуправление представлено администрациями городских и сельских поселений.

На карте представлены 291 администрация:

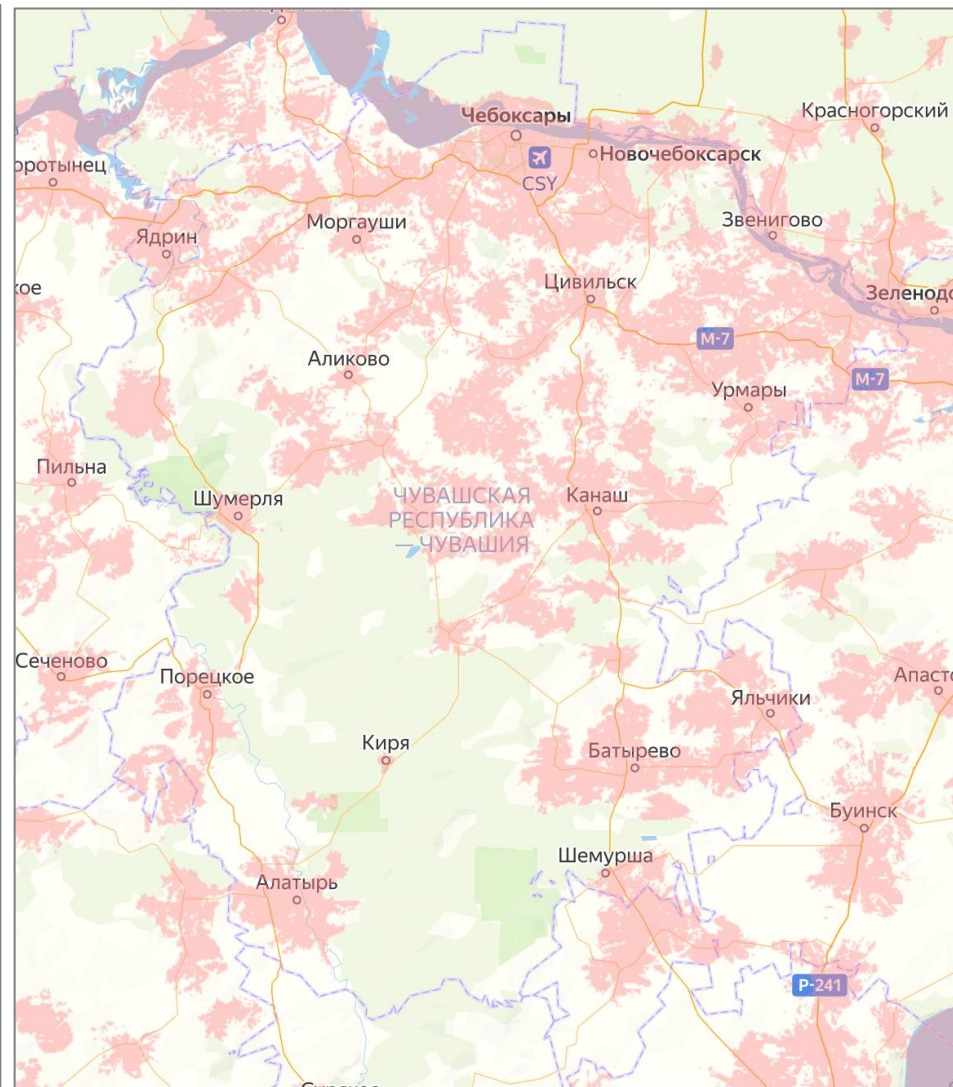
- **7** городских поселений
- **284** сельских поселений

Разбиение на поселения не позволяет выявить наиболее устойчивые, т.к. их количество очевидно **избыточно** – на одно поселение приходится в среднем 6 населённых пунктов. Административное деление **нуждается в оптимизации местных администраций**.

Высокоскоростной интернет



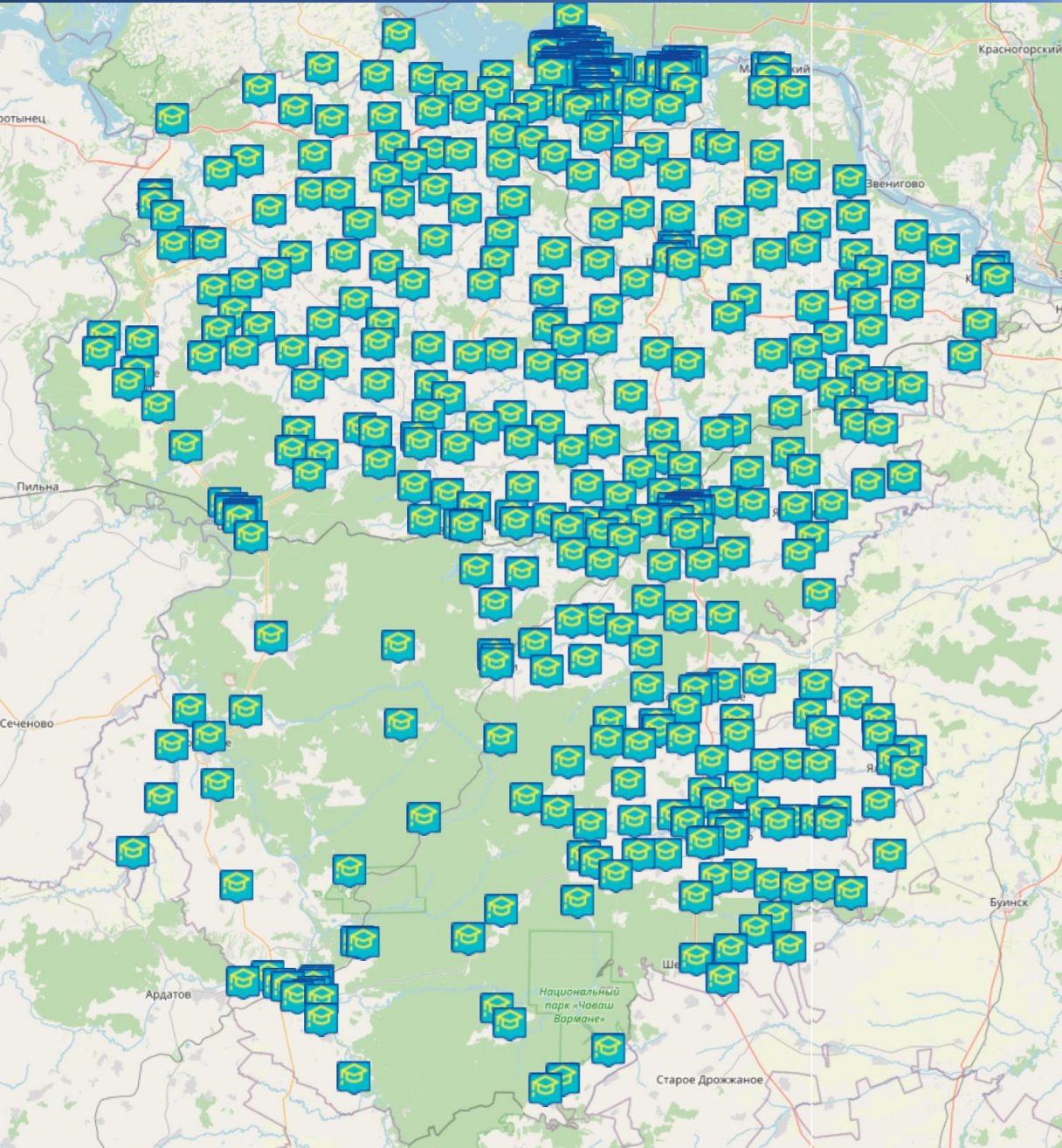
МТС 4G



МТС 3G

Вследствие компактной системы расселения и высокой плотности, покрытие высокоскоростным интернетом хорошее и охватывает практически все населённые пункты.

Школьное образование

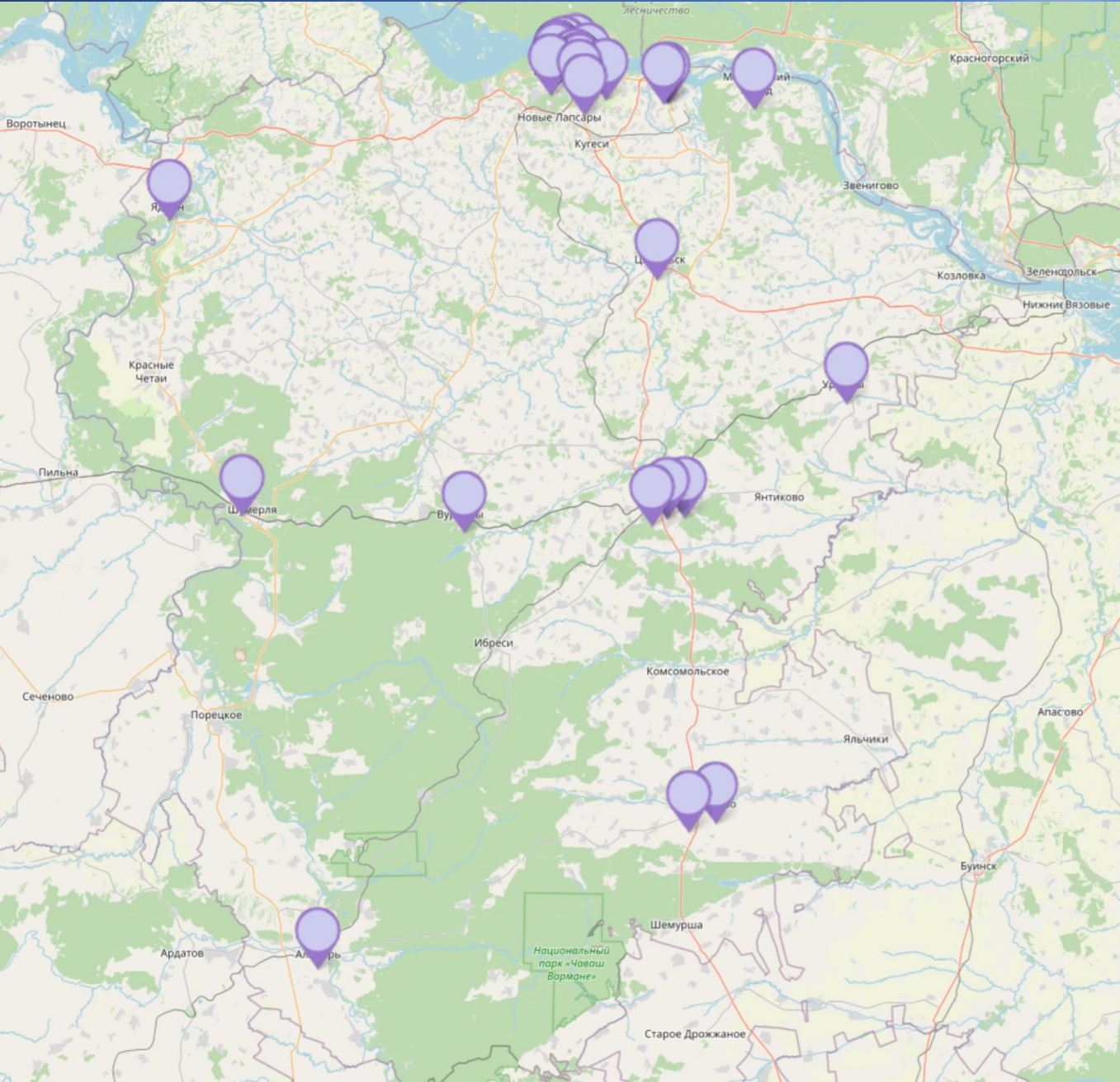


В Чувашии **449 школ**, из которых:

- **281 средняя** общеобразовательная школа (СОШ)
- **109 основных** общеобразовательных школ (ООШ)
- **25 начальных** общеобразовательных школ (НОШ)
- **20 гимназий, лицеев, кадетских**
- **8 интернатов**
- **6 специальных**

Школы равномерно распределены по территории Республики и обеспечивают возможность получения образовательных услуг в пределах *60-минутной транспортной доступности*.

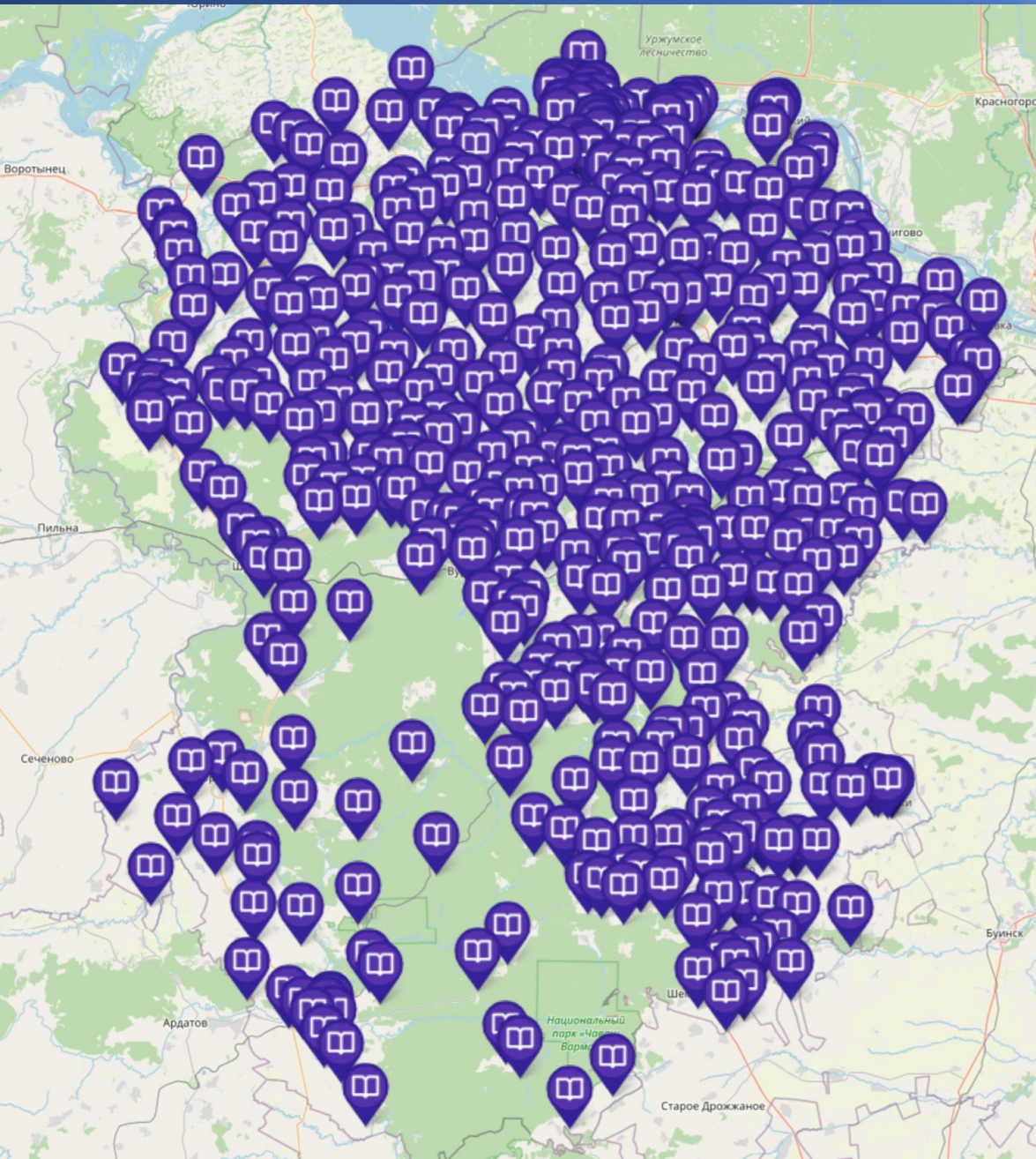
Стоит отметить, что из 449 школ 85 находятся в Чебоксарах.



Всего в Чувашии **27** учреждений среднего профессионального образования (колледжи, техникумы и училища) из которых:

- **14** находятся в Чебоксарах,
- **3** в Канаше,
- **2** в Новочебоксарске,
- **2** в Батыревском округе (с. Батырево и с. Шыгырдан)
- По **одному** в г. Алатырь, пгт. Вурнары, г. Мариинский Посад, г. Цивильск, г. Шумерля и г. Ядрин.

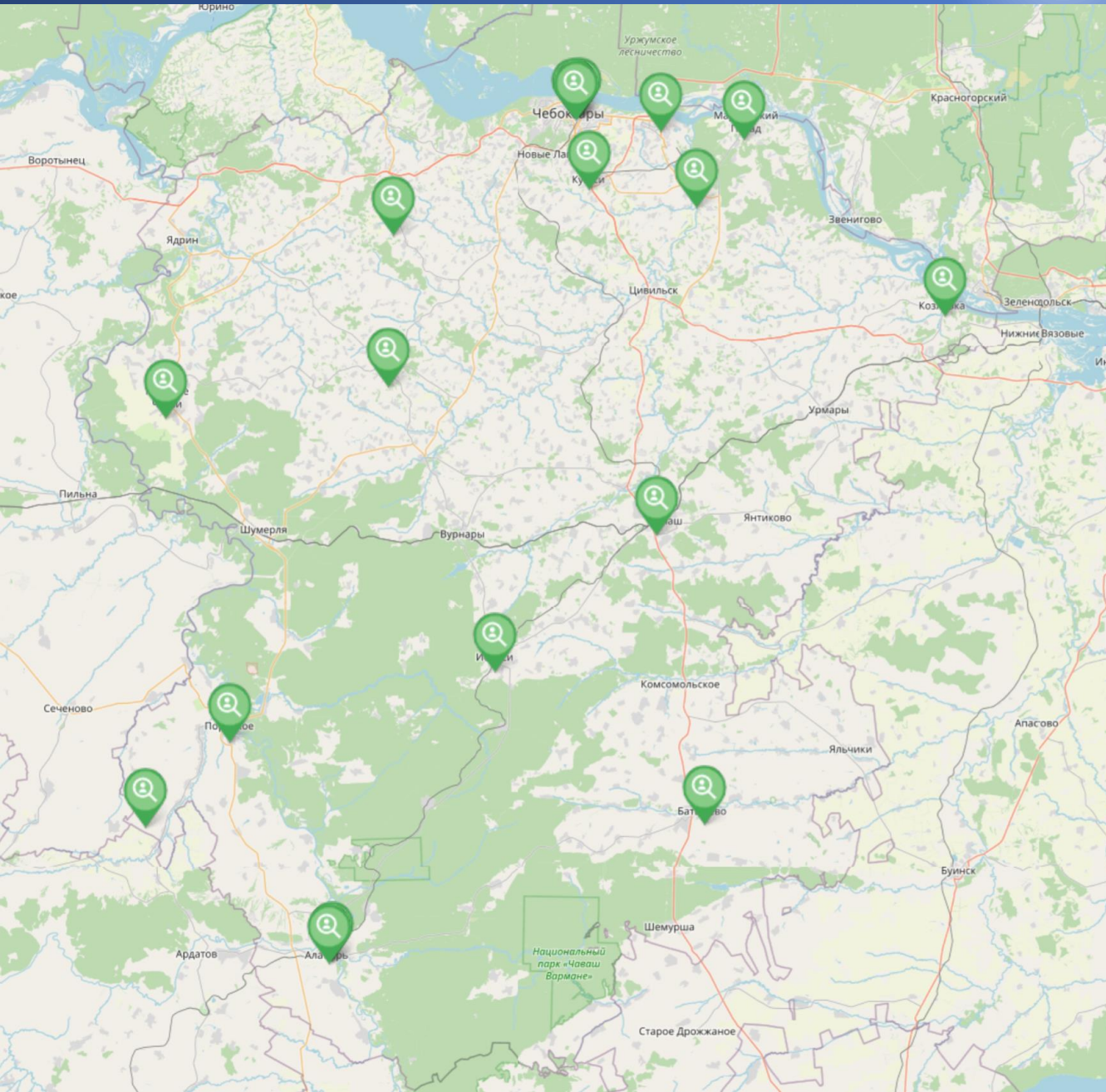
Образование в основном связано со:
строительством, технологическими специальностями, сельским хозяйством, транспортом, машиностроением, педагогикой, медициной, менеджментом, спортом. Также есть 2 религиозных (для православных и мусульман).



Библиотека для сельских территорий зачастую выполняет роль **многофункционального общественно-культурного пространства**, где проводятся официальные мероприятия и встречи жителей.

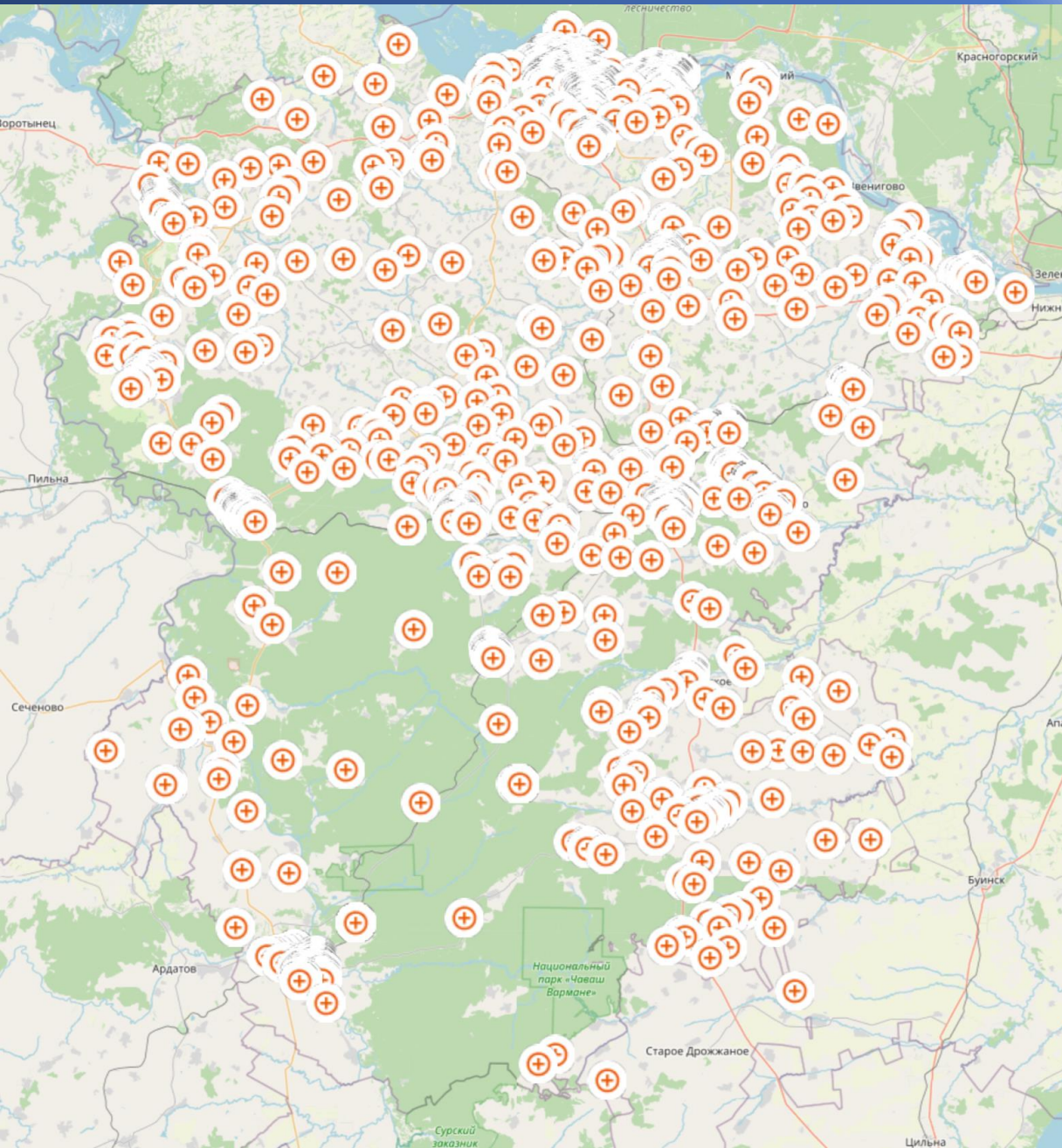
В Чувашии насчитывается **538 библиотек**, из которых **23** находятся в Чебоксарах. Библиотеки равномерно распределены по территории Республики и обеспечивают доступ к услугам в пределах *60-минутной транспортной доступности* для всего населения.

Актуальным остаётся вопрос *качественного состояния библиотек и их реального использования* в соответствии с потребностями современного информационного общества.



На территории Чувашии насчитывается **18 музейных организаций**, из которых **3** находятся в Чебоксарах.

Музеи, как и библиотеки, в современном мире выполняют роль не только сохранения культурно-исторического наследия территории, но также могут сочетать в себе функции **многофункционального общественно-развлекательного центра**, обеспечивающего проведение мероприятий для жителей близлежащих территорий в пределах **60-минутной транспортной доступности**.



Учреждения **здравоохранения** расположены в **699** населённых пунктах (**41,7%**)*

Анализ здравоохранения **осложнён спецификой его организации**. В Чувашии оно представлено **411 юридическими лицами**, которые обладают **2661 лицензией** на ведение медицинской деятельности.

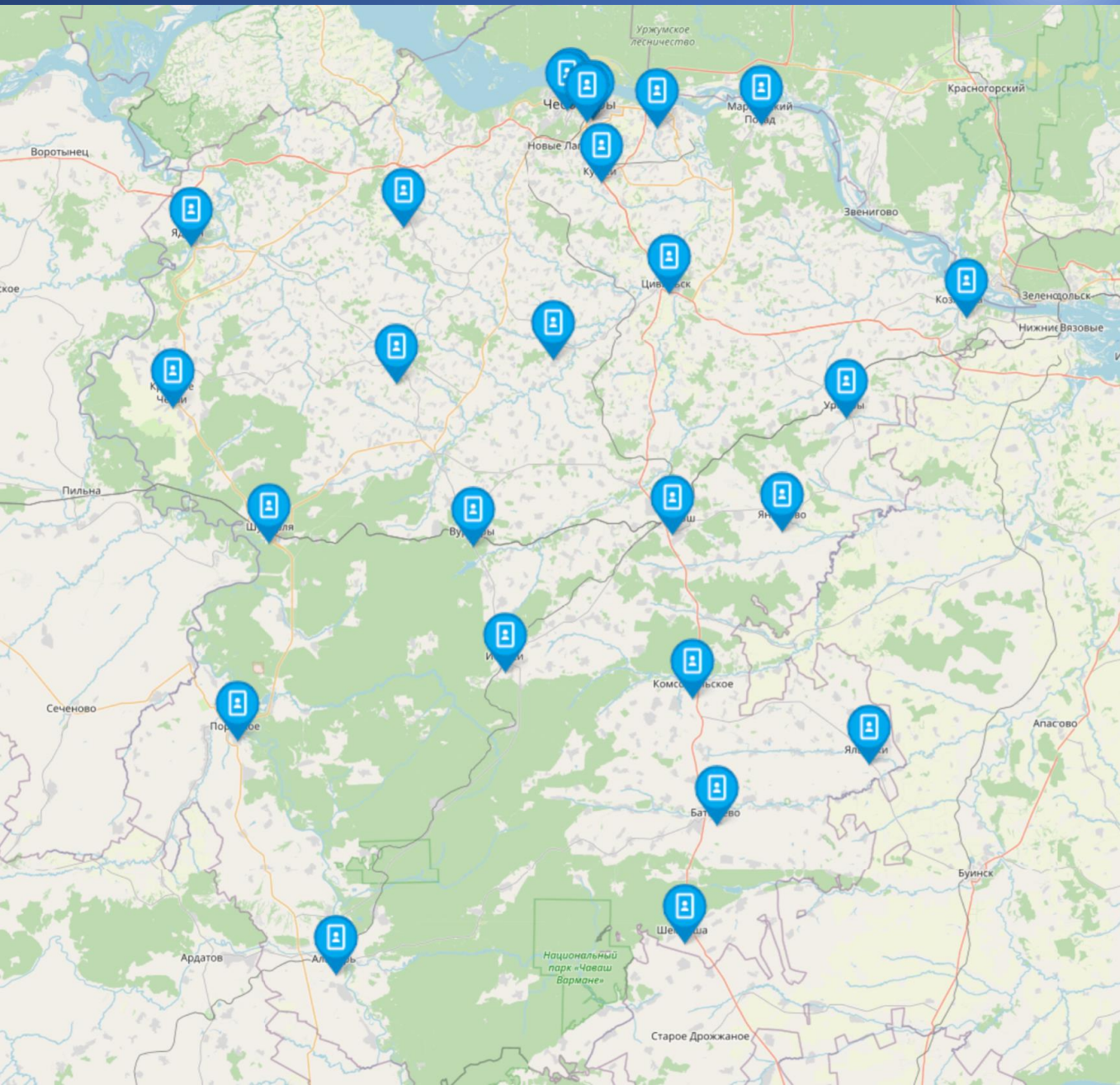
Анализ лицензий говорит о том, что

- 140 позволяют оказывать высокотехнологичную медпомощь,
- 1442 только врачом-специалистом,
- 1052 оказываются средним медицинским персоналом (медсестра, фельдшер)
- 27 относятся к санаториям.

По результатам *сопоставления данных*, в **населённых пунктах Чувашии**:

- 7 — (0,4%)** оказывают высокотехнологичную медпомощь,
- 412 — (24,6%)** врачами-специалистами,
- 283 — (16,9%)** оказываются только средним медперсоналом
- 845 — (50,4%)** без медицинских учреждений

*% от числа населённых пунктов с численностью населения больше 0 человек.

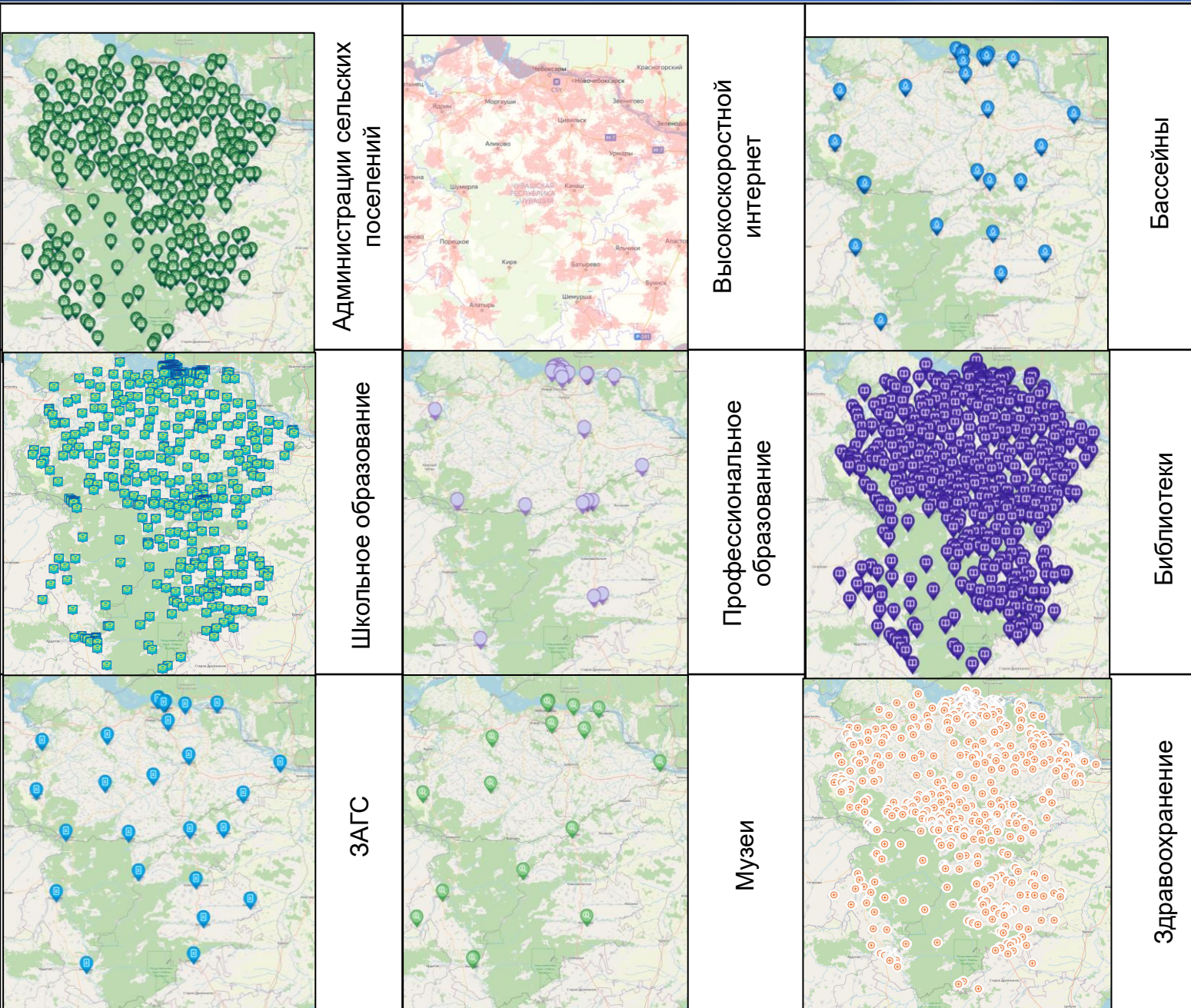


Основу для выявления *опорного каркаса расселения* составляет сеть органов **записей актов гражданского состояния**.

На территории Республики насчитывается **26 ЗАГСов**, из которых **4** находятся в Чебоксарах.

Определение расстановки органов ЗАГС осуществляется на основе *численности населения* и возможности обеспечения *транспортной доступности* до близлежащий населённых пунктов.

Анализ инфраструктурной обеспеченности

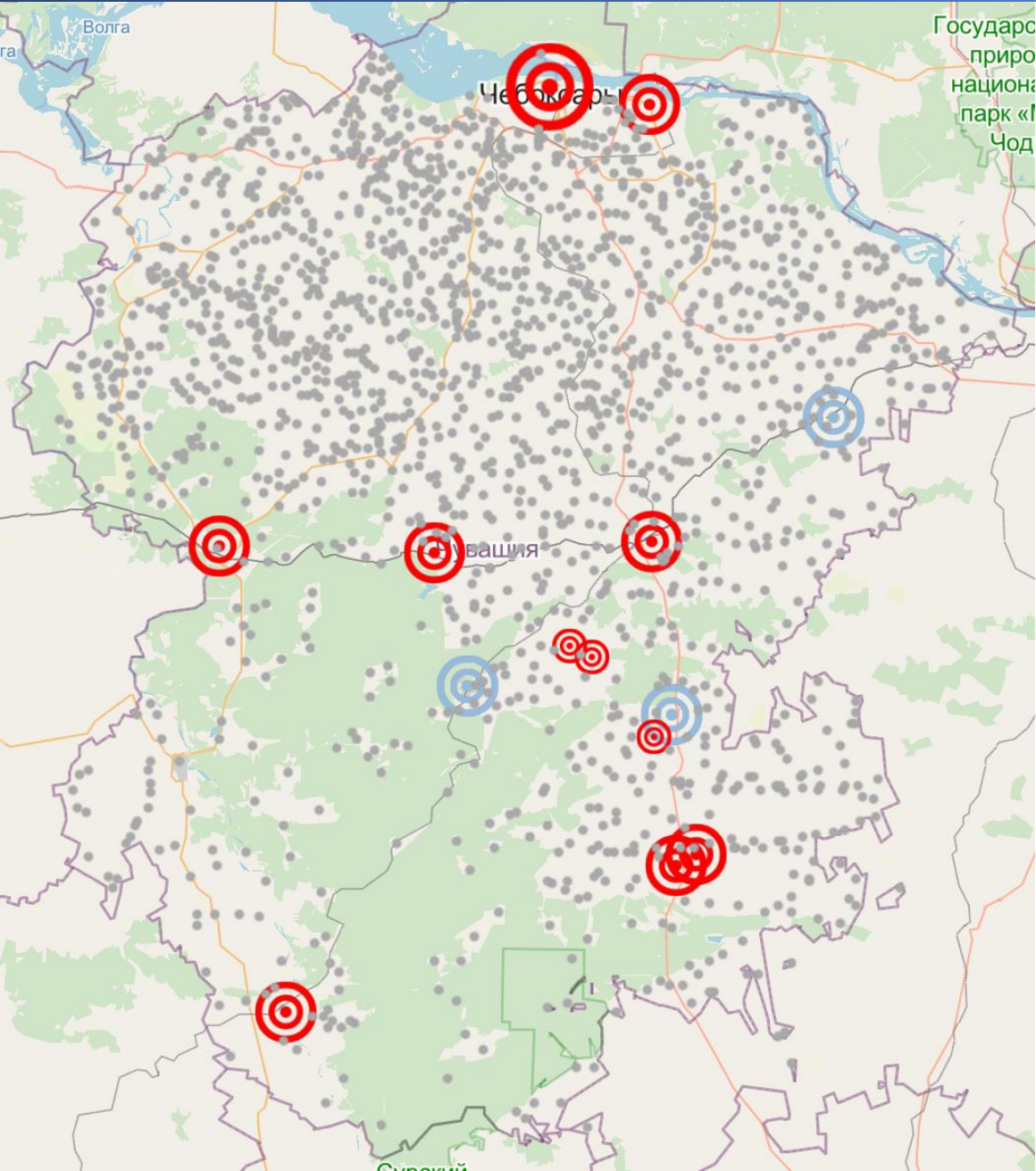


Глубокий анализ инфраструктурной обеспеченности Чувашии показал, что она находится **на достаточно высоком уровне.**

С одной стороны, **школы и больницы** есть в большинстве населённых пунктов, даже с крайне малой численностью населения.

С другой стороны, из-за сравнительно небольшой территории Республики обеспечивается **60-минутная транспортная доступность** до всех типов объектов инфраструктуры для всех жителей Чувашии.

Опорные населённые пункты Чувашии



Городская агломерация

Чебоксарская агломерация
(Чебоксары,
Новочебоксарск...)

Опорные населённые пункты (II-уровня)

1. Айбечи – Новое Чурашево

Опорные населённые пункты (I-уровня)

1. Канаш
2. Алатырь
3. Шумерля
4. Вурнары
5. Батырево – Шыгырдан

Потенциальные
(не хватает проф. обр.)

6. Ибреси
7. Урмары
8. Комсомольское –
Урмаево



Опорный населённый пункт



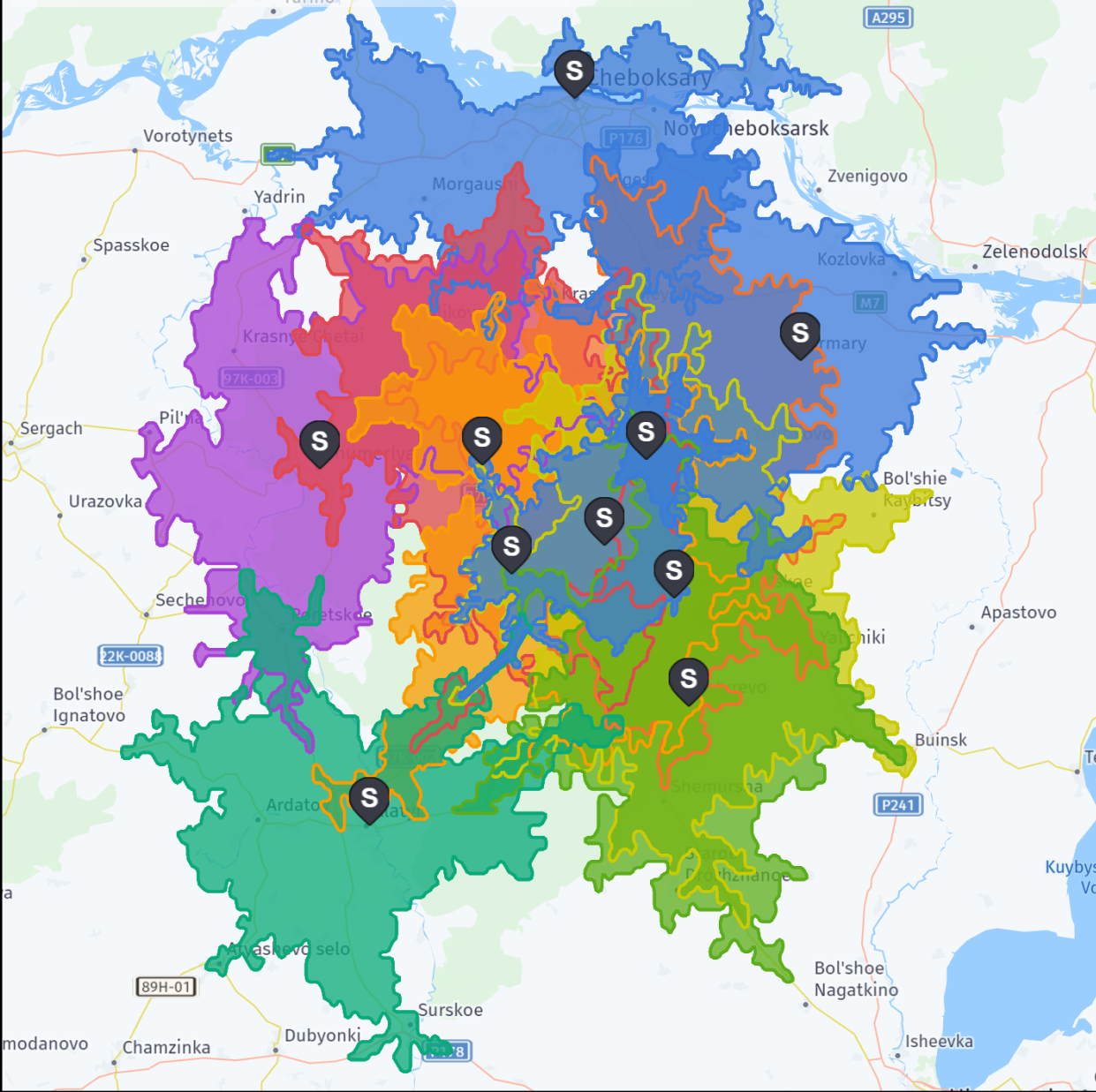
Потенциальный опорный населённый пункт



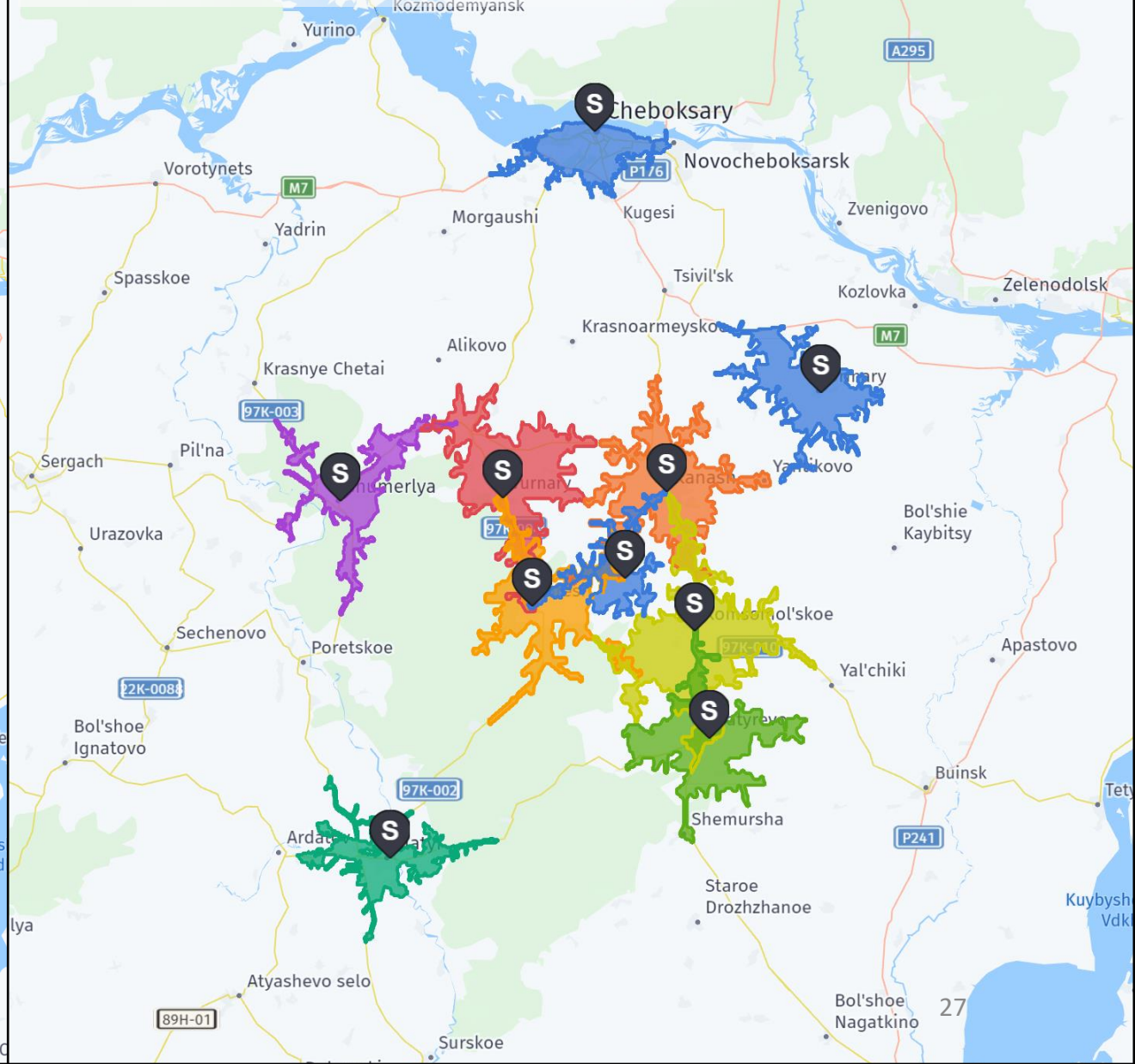
Населённый пункт

Транспортная доступность опорных населённых пунктов

Зоны 60-минутной транспортной доступности



Зоны 30-минутной транспортной доступности



Альтернативы опорных населённых пунктов

№	Опорные населённые пункты	Не входит в агломерацию	Население более 3 тыс.чел.	Убыль не более 1% в год	Медучреждение (пример)	Школа (пример)	Профессиональное образование
1	Аликово	Аликовский округ	2493	-0,6%	БУ "Аликовская ЦРБ"	МБОУ «Аликовская СОШ им. И.Я. Яковлева»	
2	Батырево	Батыревский округ	5218	-0,4%	"Центр Современной Стоматологии"	МБОУ «Батыревская СОШ №1» Батыревского округа Чувашской Республики	«Батыревский агропромышленный техникум»
3	Вурнары	Вурнарский округ	9989	-1,0%	БУ "Вурнарская ЦРБ"	МБОУ «Вурнарская СОШ №1 им. И.Н. Никифорова»	«Вурнарский сельскохозяйственный техникум»
4	Ибреси	Ибресинский округ	7724	-0,9%	БУ "Алатырская психиатрическая больница"	МБОУ "Ибресинская СОШ №1"	
5	Козловка	Козловский округ	8680	-1,9%	БУ "Республиканская психиатрическая больница"	МБОУ «Козловская ООШ №1» им. Тухланова А. Г.	
6	Комсомольское	Комсомольский округ	4888	0,0%	БУ "Шихазанская межокругная психиатрическая больница"	МБОУ "Комсомольская СОШ №2"	
7	Красноармейское	Красноармейский округ	4168	-0,2%	БУ "Красноармейская ЦРБ"	МБОУ «Траковская СОШ»	
8	Порецкое	Порецкий округ	5191	-1,2%	БУ "Алатырская психиатрическая больница" форма: БУ	МАОУ "Порецкая СОШ"	
9	Урмары	Урмарский округ	5472	-0,4%	БУ "Урмарская ЦРБ"	МБОУ "Урмарская СОШ им.Г.Е.Егорова"	
10	Шемурша	Шемуршинский округ	3284	-1,4%	БУ "Шемуршинская РБ"	МБОУ "Шемуршинская СОШ"	
11	Ядрин	Ядринский округ	8252	-1,7%	БУ "Ядринская межокругная психбольница"	МБОУ «СОШ № 2»	«Ядринский агротехнический техникум»
12	Янтиково	Янтиковский округ	2888	-0,9%	ООО "Дента-М"	МБОУ "Янтиковская СОШ"	28

Муниципальный общественный центр

Определить **муниципальный общественный центр** как место общего пользования, эксплуатация здания осуществляется за счёт муниципального задания, площади предоставляются муниципальным учреждениям на основании безвозмездного пользования



СИТКОВСКИЙ
Арсений Михайлович

Благодарю за внимание!

